

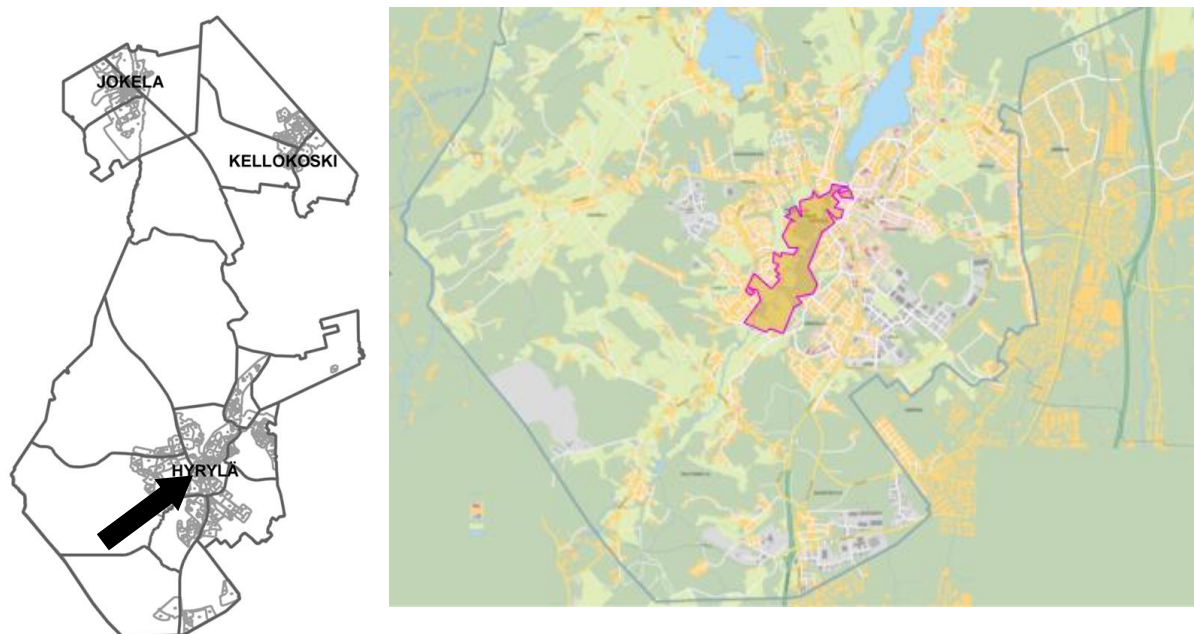
## TUUSULANJOKILAAKSON VIRKISTYSKÄYTÖN YLEISSUUNNITELMA, pohjoisosa (nro 2006) Osallistumis- ja arviointisuunnitelma

Tuusulanjokilaakson virkistyskäytön yleissuunnitelmassa osoitetaan jokilaakson pohjoisosaan Koskenmäentien ja Tuusulanjoentien väliselle alueelle virkistysreitistö, siihen kytkeytyvät olemassa olevat virkistyskohteet (luonto, viheralueet, maisema, liikunta, palvelut) ja kulttuurikohteet sekä esitetään tavoitellut täydennystarpeet.

TUUSULA

**Rakentamisen  
taidetta.**

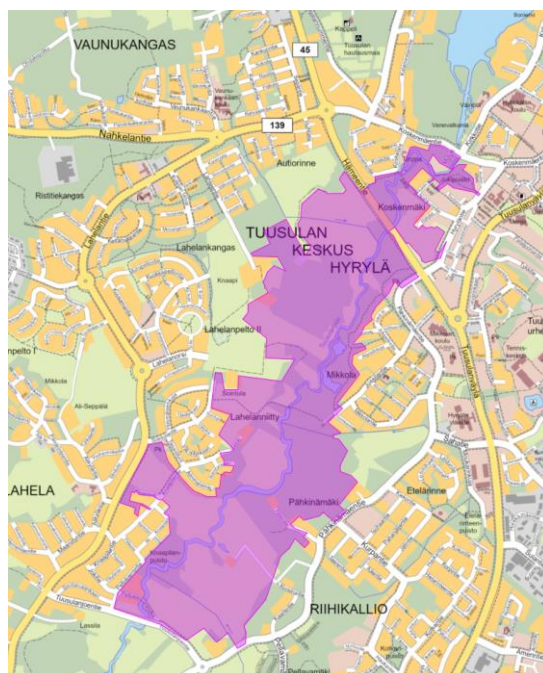
## Suunnittelualueen sijainti



Kuva 1. Sijaintikartta ja suunnittelualueen rajaus. Suunnittelualue on merkitty karttaa violetilla ääriiviolla.

## Suunnittelualue

Suunnittelualueeseen kuuluu Tuusulanjokilaakso Tuusulanjoentien ja Koskenmäentien välisellä alueella (Kuva 1 ja 2). Tuusulanjokilaakson virkistyskäytön yleissuunnitelma laaditaan kolmiosaisena. Ensimmäisenä laaditaan jokilaakson pohjoisosan yleissuunnitelma.

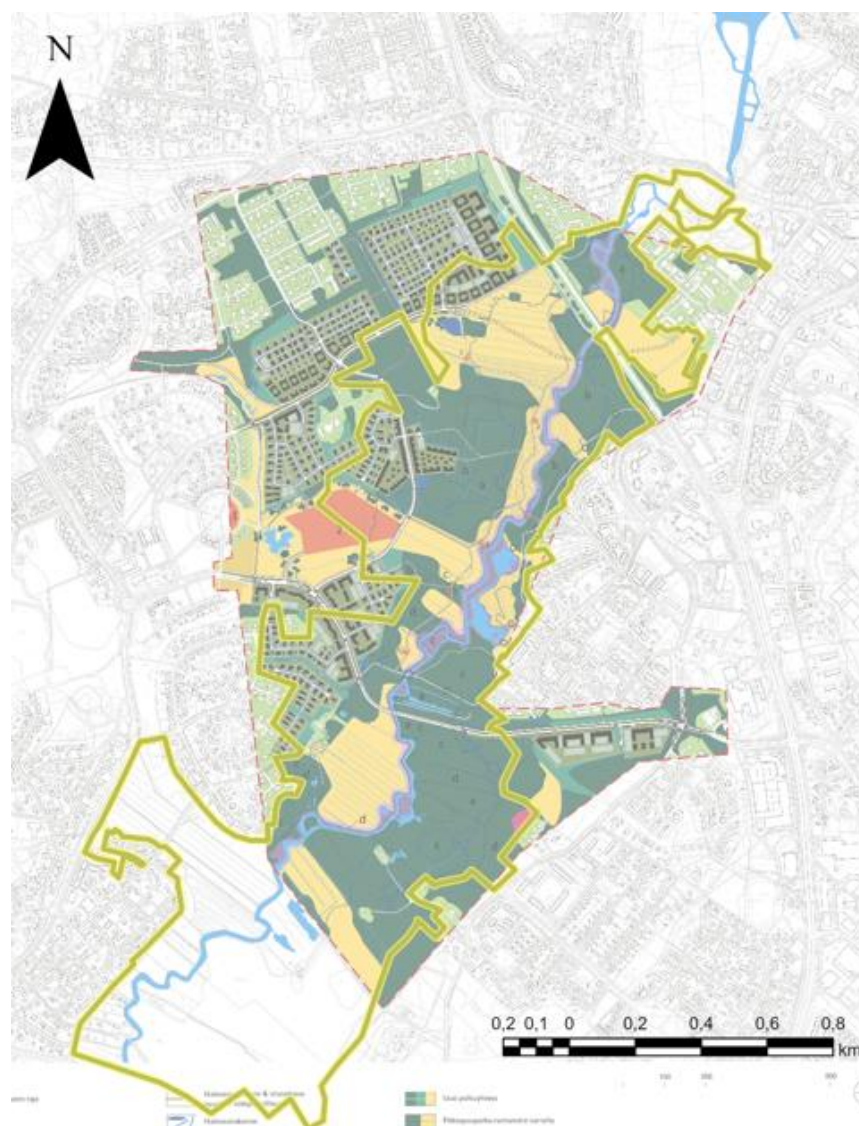


Kuva 2. Suunnittelualue. Suunnittelualue on merkitty karttaan violetilla värillä.

## Suunnittelun tavoitteet

Tuusulanjokilaakson virkistyskäytön yleissuunnitelmassa osoitetaan jokilaakson pohjoisosaan Koskenmäentien ja Tuusulanjoentien väliselle alueelle virkistysreitistö, siihen kytkeytyvät olemassa olevat virkistyskohteet (luonto, viheralueet, maisema, liikunta, palvelut) ja kulttuurikohteet sekä esitetään tavoitellut täydennystarpeet kaavoituksen, viherpalveluiden ja vapaa-aikapalveluiden jatkosuunnittelun valmisteluaineistoksi.

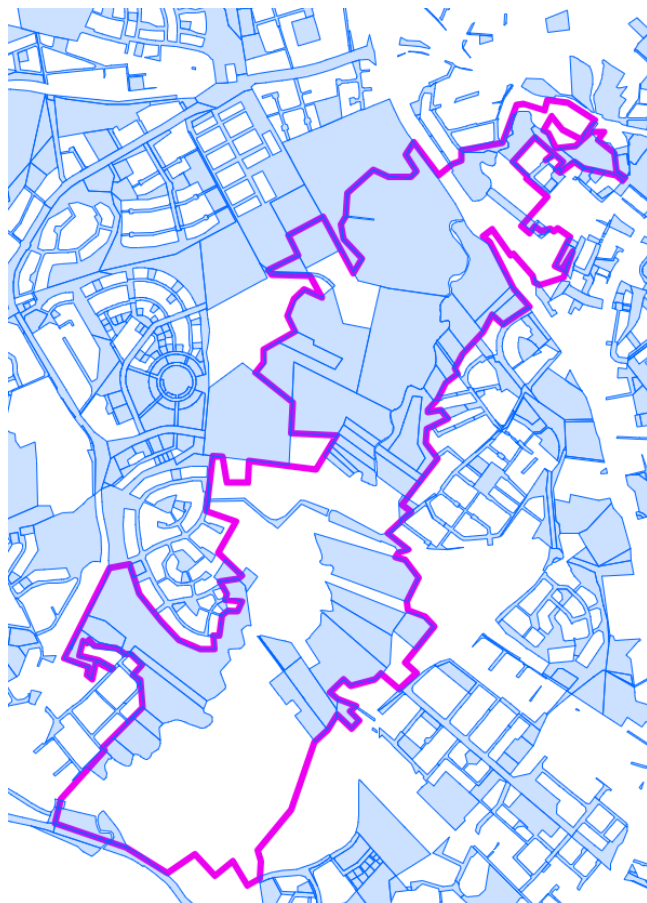
Työ kuuluu Tuusulanjärviohjelmaan, jonka puitteissa laadittiin Tuusulanjärven rantojen virkistyskäytön yleissuunnitelma. Tässä työssä suunnittelua laajennetaan Tuusulanjokilaakson pohjoisosaan. Keväällä 2024 alueelle valmistui Lahelanpellon yleissuunnitelmatyön yhteydessä viheralueiden yleissuunnitelma, joka kattaa laajasti alueen pohjois- ja keskiosan (kuva 3). Joen rannat molemmin puolin on pääosin osoitettu arvokkaiksi luontokohteiksi (lepakkoalue, maisemallisesti ja luonnonsuojellisesti arvokas metsä, arvokas linnuston pesimäalue ja paikallisesti arvokkaat luontoalueet, lehdot, luhdat ja virtavesi). Kunnan omistamat laidunalueet, jotka ovat kehittymässä kohti uusperinnebiotooppia, on myös osoitettu karttaan.



Kuva 3. Lahelanpellon viheralueiden yleissuunnitelma (Ramboll, 2024) kattaa suunnittelualueen pohjois- ja keskiosan. Tuusulanjokilaakson virkistyskäytön pohjoisosan yleissuunnitelma-alueen raja on merkitty karttaan vihreällä värillä.

## Maanomistus

Tuusulanjoen molemmin puolin on sekä kunnan että yksityisten omistamia alueita. Kuvassa 4 on osoitettu kunnan omistamat alueet suunnittelualueella.



Kuva 4. Suunnittelualueen maanomistus. Kunnan omistamat maat on merkitty sinisellä. Suunnittelualue on rajattu kartalle violetilla värillä.

## Osallistuminen ja aineistot

Osalliset voivat esittää mielipiteensä yleissuunnitelman tavoitteista, vaikutuksista ja mitä suunnittelutyössä tulisi ottaa huomioon. Mielipiteen voi jättää suullisena tai kirjallisena nähtävilläolon 30.5. - 5.8.2024 aikana. Mielipiteet osallistumis- ja arviointisuunnitelmasta on esitettävä viimeistään 5.8.2024.

Kirjalliset mielipiteet pyydetään jättämään

- Tuusulan kunnan verkkosivuilla olevan sähköisen asiointilomakkeen kautta. *Anna palautetta tästä* -lomake löytyy kaavatyön hankekortilta. Hankekortti löytyy kaavatyön nimellä osoitteesta [www.tuusula.fi/kaavatvireilla](http://www.tuusula.fi/kaavatvireilla).

tai

- kirjeitse joko osoitteeseen Kaavoitus, PL 60, 04301 Tuusula tai TuusInfon toimipisteeseen niiden aukioloaikoina. Mielipiteessä on ilmoitettava yleissuunnitelman nimi "**Tuusulanjokilaakson virkistyskäytön yleissuunnitelma, pohjoisosa**".

Vihersiniverkostosuunnitelman luonnoksen sekä Tuusulanjokilaakson virkistyskäytön yleissuunnitelman ehdotuksen pohjaksi kerätään avoimella karttakyselyllä kuntalaisten näkemyksiä virkistysalueista ja -kohteista. Linkki karttakyselyyn löytyy nähtävilläolon ajan [vireillä olevat kaavahankkeet-sivulta](#). Kysely on auki **5.8.2024 asti**.

Yleissuunnitelman materiaali ja sähköinen asiointilomake ovat kaavan hankekortilla Tuusulan kunnan verkkosivulla osoitteessa [www.tuusula.fi/kaavatvireilla](http://www.tuusula.fi/kaavatvireilla). Nähtävilläolon aikana materiaaliin voi tutustua myös TuusInfossa. TuusInfo palvelee Tuusulan pääkirjaston rakennuksessa (Autoasemankatu 2, Hyrylä, Tuusula). TuusInfon palvelupisteiden aukioloajat löytyvät Tuusulan kunnan verkkosivuilta osoitteesta [www.tuusula.fi/tuusinfo](http://www.tuusula.fi/tuusinfo).

Tuusulanjokilaakson yleissuunnitelman osallistumis- ja arviointisuunnitelmaa esitellään kaikille avoimessa asukasillassa 6.6.2024 klo 17.30-19.30 Rykmentinpuiston ruokalassa (Rykmentintie 48, 04300 Tuusula).

Asukasillassa esitellään samalla myös Rykmentinpuiston keskiosan yleissuunnitelman osallistumis- ja arviointisuunnitelmaa sekä Vihersiniverkostosuunnitelmaa (VISSI). Lisätietoa asukasillasta löytyy Tuusulan tapahtumakalenterista [tapahtumat.tuusula.fi](http://tapahtumat.tuusula.fi). Asukasillasta tiedotetaan lisäksi paikallislehdessä.

Nähtävilläolon jälkeen valmistellaan yleissuunnitelmaehdotus, jonka kunnanhallitus asettaa nähtäville. Nähtävilläolosta ilmoitetaan kunnan verkkosivuilla ja paikallisessa sanomalehdessä. Osallisilla on mahdollisuus jättää kirjallinen mielipide nähtävilläolon aikana. Yleissuunnitelman hyväksyy kunnanvaltuusto.

Yleissuunnitelma toimii kaavoituksen, viherpalveluiden ja vapaa-aikapalveluiden jatkosuunnittelun valmisteluaineistona.

## Osalliset

Alueen suunnittelussa osallisia ovat mm.:

- alueen ja lähialueiden maanomistajat, asukkaat ja yritykset, Vantaan kaupunki
- asiantuntijaviranomaiset kuten Museovirasto, Keski-Uudenmaan alueellinen vastuumuseo, Uudenmaan liitto, Uudenmaan ELY-keskus
- yhdistykset kuten Suomen Luonnonsuojeluliitto Tuusulan yhdistys ry. ja Suomen Luonnonsuojeluliiton Uudenmaan piiri ry
- kunnan toimialat
- kaikki, jotka kokevat olevansa osallisia

## Vaikutusten arviointi

Yleissuunnitelman valmistelun yhteydessä arvioidaan sen toteuttamisen vaikutuksia muun muassa suunnittelu- ja lähialueen asukkaiden elinympäristöön ja elinoloihin, kulttuuriympäristöön, rakennettuun ympäristöön, ilmastoon, liikenteeseen, luonnonympäristöön, virkistykseen ja kaavatalouteen sekä laaditaan tarvittavat selvitykset merkittävien vaikutusten arvioimiseksi. Vaikutusten arviointia suorittavat valmisteluun osallistuvat kunnan asiantuntijat sekä muut viranomaiset ja osalliset. Osalliset voivat osallistua arviointityöhön ottamalla yhteyttä suunnittelijaan ja jättämällä mielipiteensä nähtävilläolon aikana.

## Suunnittelun taustatietoa ja lähtökohtia

Suunnittelualan keskiosa on asemakaavoittamatonta aluetta. Alueen reunoilla on voimassa useita asemakaavoja. Asemakaavoista on mukana puistoalueita, lähivirkistysalueita, suojaviheralueita ja maatalousalueita. Suunnittelualan ulkorajat on pyritty osoittamaan kiinteistörajoihin, jolloin mukaan on rajautunut myös Tuusulan yleiskaava 2040:ssä ja Lahelanpellon yleissuunnitelmassa asumiseen tutkittuja alueita. (Ks. lisää kaavoista kohdassa Suunnittelua ohjaavat ja siihen liittyvät kaavat).

Tuusulanjokilaakson virkistyskäytön yleissuunnitelmatyö liittyy parhaillaan valmisteilla olevaan Vihersiniverkostosuunnitelmaan (VISSI) sekä syksyllä alkavaan Hyrylän Viher- ja ulkoliikunta-alueiden kehittämissuunnitelmaan (VIPU) ja Lahelanpelto III asemakaavatyöhön. Työn lähtökohtana on keväällä 2024 hyväksytty Lahelan kampuksen asemaakaava, Lahelanpellon yleissuunnitelman päivitys sekä Koskensillantien ja Esikunnanpolun kortteleiden asemakaava ja asemakaavan muutos.

### Kulttuuri ja historialliset arvot

Alueen pohjoisosaan on osoitettu muu kulttuuriperintökohde (historiallinen asuinpaikka s-87 Hyrylä Koskenranta). Alueen eteläosassa on maisemallisesti merkittävää kulttuuriympäristöä. Alueen keskiosa on maisemallisesti arvokasta aluetta.

### Maisema

Tuusulanjoen jokilaakso on suurilta osin metsittynyttä entistä maatalousmaata. Valtaosa suunnittelualueesta on peltoaluetta ja metsää. Maastoltaan alue on loivasti kumpuilevaa kulttuurimaisemaa, jossa pitkät peltonäkymät päättyvät metsäsaarekeisiin ja kasvillisuuden takaa siintäviin pientaloalueisiin. Alueen läpi virtaa koillis-lounaissuunnassa Tuusulanjoki, joka laskee mutkitellen sen pohjoispuolella sijaitsevasta Tuusulanjärvestä.

### Maaperä ja luonnonolot

Alue on lähes kauttaaltaan savista ja/tai siltistä aluetta ja alueen keskellä sijaitsevan Tuusulanjoen läheisyydessä pohjamaa on hyvin pehmeää. Maalaji on pääasiassa turvetta ja savea. Alueen pohjaolosuhteet ovat erittäin haastavat rakentamiselle, mutta luovat otolliset olosuhteet luontoarvojen syntymiselle.

Suunnittelualan läpi virtaa Tuusulanjoki, jonka tulva-alue on huomioitava suunnittelussa. Tuusulanjoen pituuskaltevuus varsinkin joen yläjuoksulla on pieni ja joki on tulvinut herkästi. Joki-uomaa on perattu useaan otteeseen ja Tuusulan-jokea on kunnostettu vuosina 2006–2009. Tulvalaaksoissa on hyvä olla ainakin puuvartista kasvillisuutta, joka hidastaa veden virtaa, suojaa maaperää eroosiosta, haihduttaa osan vedestä ja sitoo ravinteita. Tuusulanjoen ranta-alueelle tulee jättää 30 metriä leveä suojavyöhyke, jonne ei osoiteta virkistysrakennelmia.

### Arvokkaat luontokohteet

Yleissuunnitelma-alueella sijaitsee useita arvokkaita luontokohteita ja itse Tuusulanjoki on tärkeä ekologinen sini-viheryhteys. Luontotyypiltään Tuusulanjoki on keskisuuri savimaiden joki, joka on kansallisesti luokiteltu erittäin uhanalaiseksi. Yleissuunnitelma-

alueella sijaitsee kaksi Tuusulan kunnan omistamaa luonnonsuojelualuetta: Pähkinämäen pähkinäpensaslehto (0,4 ha) ja Pähkinämäen lehtometsä (3,6 ha).

Yleissuunnitelma-alueella on viimeisen kymmenen vuoden aikana selvitetty kohdekohtaisesti seuraavia asioita: luontotyytit, ekologiset yhteydet, kasvillisuus, linnut, lepakot, liito-oravat, viitasammakot ja sudenkorennot.

Kunnan viherpalvelut on perustanut Tuusulanjoen rannalle lammaslaitumia vuonna 2020. Oikein mitoitettun laidunnuksen myötä Tuusulan laidunalueen maaperä köyhtyy vähitellen ja perinteiset niittylajit saavat lisää elintilaa.

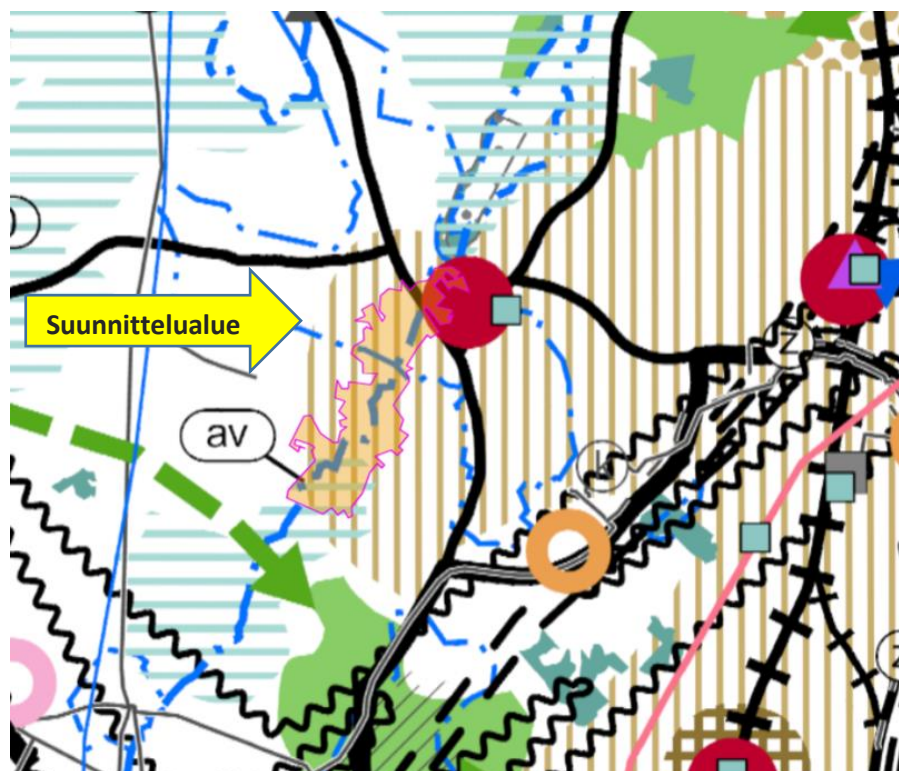
### Ekologiset yhteydet sekä viher- ja siniverkosto

Tuusulanjoki toimii tärkeänä ekologisena yhteytenä, joka laskee koillisesta Tuusulanjärvestä kohti lounasta Vantaanjoen varrelle. Poikittaiset ekologiset yhteydet jokilaaksosta ympäröiville alueille ovat heikkoja tiiviin rakentamisen vuoksi. Jokivarren ekologisen yhteyden säilyminen edellyttää alueen jättämistä rakentamisen ulkopuolelle.

### Suunnittelua ohjaavat ja siihen liittyvät kaavat

#### Uudenmaan maakuntakaava

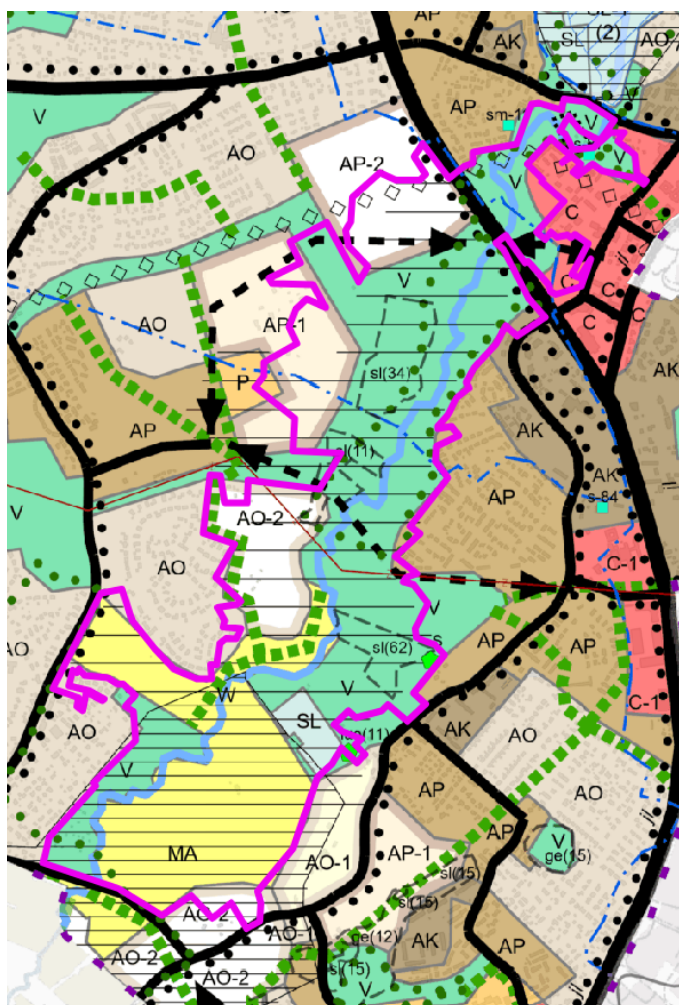
Uudenmaan maakuntakaavassa (Voimassa olevien maakuntakaavojen epävirallinen yhdistelmä 13.3.2023) suunnittelualue sijoittuu taajamatoimintojen kehittämisvyöhykkeelle (kuva 5). Alueen eteläosa on osoitettu kulttuuriympäristön tai maiseman vaalimisen kanalta tärkeäksi alueeksi. Alueen pohjoisosa on pohjavesialuetta.



Kuva 5. Ote voimassa olevien maakuntakaavojen epävirallisesta yhdistelmästä 13.4.2024. Suunnittelualue on merkitty violetilla ääriivillä. Suunnittelualue sijaitsee taajamatoimintojen kehittämisvyöhykkeellä. Alueen eteläosa on osoitettu kulttuuriympäristön tai maiseman vaalimisen kanalta tärkeäksi alueeksi. Alueen pohjoisosa on pohjavesialuetta.

### Tuusulan yleiskaava 2040

Tuusulan yleiskaava 2040:ssä (ei vielä lainvoimainen) alueen pohjois- ja keskiosa on osoitettu maisemallisesti arvokkaaksi alueeksi, jossa avoimet maisema-alueet tulee säilyttää avoimina. Alueen eteläosa on maakunnallisesti merkittävää kulttuuriympäristöä, jota koskevista suunnitelmista on pyydetty Keski-Uudenmaan alueellisen vastuumuseon lausunto (kuva 6). Yleiskaavassa alueelle on osoitettu useita arvokkaita luontokohteita. Yleissuunnitelma-alueella sijaitsee kaksi Tuusulan kunnan omistamaa luonnonsuojelualuetta: Pähkinämäen pähkinäpensaslehto ja Pähkinämäen lehtometsä. Lisäksi alueella on kolme paikallisesti arvokasta luontokohdetta (sl-rajaus) ja yksi luonnon monimuotoisuuden kannalta arvokas alue (luo-rajaus).



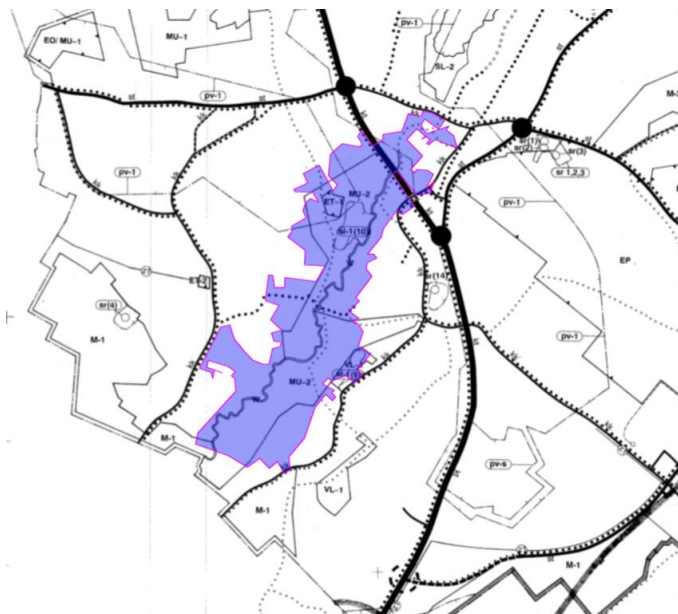
Kuva 6. Ote Tuusulan yleiskaava 2040:stä 12.4.2024. Valtuusto hyväksyi Tuusulan yleiskaavan kokouksessaan 14.11.2022 § 133, mutta kaava ei ole vielä lainvoimainen. Suunnittelualue on rajattu kartalle violetilla värillä. Yleiskaava 2040:ssä suunnittelualue sijaitsee pääasiassa virkistysalueella (V). Alueen eteläosa on osoitettu maisemapelloksi (MA). Nuolipäiset mustat katkoviivat ovat liikenteen yhteystarpeita.

### Hyrylän laajenemissuunnat osayleiskaava

Alueella on voimassa Hyrylän laajentumissuunnat –osayleiskaava. Osayleiskaavassa



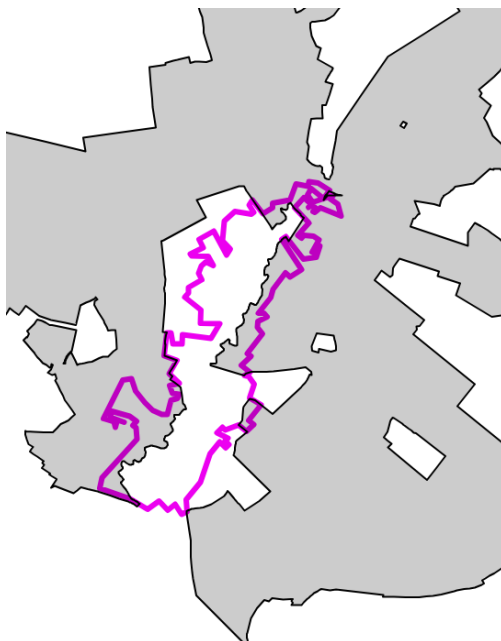
suunnittelualue on pääasiassa osoitettu maa- ja metsätalousvaltaiseksi alueeksi (kuva 7), jolla on erityistä ulkoilun ohjaamistarvetta (MU-2). Metsiä tulee hoitaa ulkoilutarve huomioon ottaen.



Kuva 7. Suunnittelualue sijaitsee Hyrylän laajenemissuuntien osayleiskaava-alueella. Se on pääasiassa osoitettu maa- ja metsätalousvaltaiseksi alueeksi, jolla on erityistä ulkoilun ohjaamistarvetta (MU-2).

### Asemakaava-alueet

Suunnittelualueeseen on otettu mukaan myös asemakaava-alueilla sijaitsevaa maatalousaluetta (MT), puistoalueita (PL, P, VP), lähivirkistysalueita (VL) ja suojaviheralueita (EV). Suunnittelualueen ulkorajat on pyritty osoittamaan kiinteistörajoille. Kuva 8.



Kuva 8. Suunnittelualueen reunaosat ulottuvat asemakaavoitetuille alueille. Asemakaavoitetuilta alueilta on rajattu mukaan puisto-, lähivirkistys-, suojaviher- ja maatalousaluetta. Asemakaava-alueet on merkitty harmaalla. Suunnittelualue on rajattu karttaan violetilla.

Suunnittelualuetta koskevia suunnitelmia, selvityksiä ja päätöksiä:

- Lahelan yleissuunnitelma-alueen luontoselvitykset Tuusulassa, Faunatica 2021
- Pähkinämäen luontoselvitykset Tuusulassa, Faunatica 2021
- Tuusulanjokilaakson laidunalueen hoitosuunnitelma, Maa- ja Kotitalousnaiset 2020
- Tuusulanjokilaakson luontoselvitykset ja toimenpidesuunnitelma, Enviro 2019
- Lahelan Lähteen alueen luontoselvitys, Enviro 2019
- Tuusulan Pähkinämäen alueen luontoselvitys, Enviro 2017
- Tuusulanjärven ja jokilaakson luontoselvitys, Enviro 2015
- Tuusulan kunnan METSO-investointi, Innofor 2011
- Tuusulan yleiskaavan luontoselvitys, Keiron 2011
- Tuusulan kunnan valuma-alue ja pienvesiselvitys, Pöyry Finland 2018

### Suunnittelijoiden yhteystiedot

#### **Tuusulan kunta**

PL 60 (Autoasemankatu 2), 04301 Tuusula

sähköpostit: etunimi.sukunimi@tuusula.fi

Terhi Wermundsen, erityisasiantuntija, p. 040 314 3965,

Henna Lindström, yleiskaavasuunnittelija, p. 040 314 3513

Tiia Niemelä, kaavasuunnittelija, p. 040 314 3520

#### **Kaavoituspäällikkö**

Anne Olkkola, arkkitehti, p. 040 314 2014

## Yleissuunnitelman eteneminen

**Vireilletulo ja OAS  
kevät 2024**

- OAS nähtäville 30.5.2024-5.8.2024
- Nähtävilläolosta ilmoitetaan verkkosivuilla ja paikallisessa sanomalehdessä
- Asukastilaisuus järjestetään 6.6.
- Karttakysely auki
- ***Osallisilla mahdollisuus jättää mielipide***

**Ehdotus  
kevät 2025**

- Yleissuunnitelmaehdotus
- Kunnanhallitus asettaa nähtäville 30 vrk
- ***Osallisilla mahdollisuus jättää kirjallinen mielipide nähtävilläolon aikana***

**Hyväksyminen  
syksy 2025**

- Kunnanvaltuusto hyväksyy yleissuunnitelman ja merkitsee sen kaavoituksen, viherpalveluiden ja vapaa-aikapalveluiden valmisteluaineistoksi otettavaksi huomioon jatkosuunnittelussa
- Päätöksestä ei voi valittaa